

SHÇEK GENEL MÜDÜRLÜĞÜ
ÖZÜRLÜ BAKIM HİZMETLERİ DAİRESİ BAŞKANLIĞI
BRİFİNG RAPORU

DAİRE BAŞKANLIĞIMIZDA GÖREVLİ PERSONEL

Dairemizde;

- a) 1 Daire Başkanı,
 - b) 4 Şube Müdürü,
 - c) 5 Sosyal Çalışmacı,
 - d) 1 Çocuk Gelişimci,
 - e) 1 Özel Eğitim Öğretmeni,
 - f) 1 Fizyoterapist
 - g) 1 Psikolog
 - h) 1 Şef,
 - i) 4 Memur,
 - j) 1 Bilgisayar işletmeni,
- olmak üzere 19 personel görev yapmaktadır.

Daire Başkanı



Avni ÖZKAYA

Şube Müdürleri



Mehmet
KÖKSAL



Hulusi A.
YILDIRIM



Gülten
UZUNER



Mehmet
PİRĞON

Mesleki Personel

Sos.Çal. Fiztp. Sos.Çal. Sos.Çal. Öğrtm. S.Çal. Psikolog Çoc.Gel. Sos.Çal.



Demet
HENDEK



Ayşen
AY



Nazife
BULAT



Seçil
AKAY



Mustafa
ALTIN



Hakan
YUMAKOĞLU



Merih
ÖZGÜNEY



Deniz
SAMYELİ



İrem
ÇOŞANSU

Büro Personeli

Şef



Ali ÇOKKAZANAN

Bil.İşlt.



Hacı ZEHİR

Memur



Mehmet KOÇ

Memur



Hasan B. KÖSE

Memur



Nesrin KARATAŞ

Memur

Mesude İYİGÜN

HİZMETLERİMİZİN YÜRÜTÜLMESİNE İLİŞKİN YÖNETMELİKLERİMİZ

- a) 19.08.1993 tarihli ve 21673 sayılı Resmi Gazetede yayımlanan Sosyal Hizmetler ve Çocuk Esirgeme Kurumu Genel Müdürlüğü Özürlülerin Tesbiti, İncelenmesi, Bakım ve Rehabilitasyonuna Dair Yönetmelik.
- b) 30.07.2006 tarihli ve 26244 sayılı Resmi Gazetede yayımlanan Bakıma Muhtaç Özürlü Bireylerin Tesbiti ve Bakım Hizmeti Esaslarının Belirlenmesine İlişkin Yönetmelik.
- c) 30.07.2006 tarihli ve 26244 sayılı Resmi Gazetede yayımlanan Özürlülere Yönelik Özel Bakım Merkezleri Yönetmeliği.
- d) 30.07.2006 tarihli ve 26244 sayılı Resmi Gazetede yayımlanan Özürlülere Yönelik Resmi Kurumlar ve Kuruluşlar Bakım Merkezleri Yönetmeliği.
- e) 19.08.2006 tarihli ve 26264 sayılı Resmi Gazetede yayımlanan İşaret Dili Tercümanlığı Hizmeti Verecek Personelin Yetiştirilmesi İle Çalışma Esasları Hakkında Yönetmelik.

ÖZÜRLÜ BAKIM HİZMETLERİ DAİRESİ BAŞKANLIĞININ GÖREVLERİ

Daire Başkanlığımızın görevleri 14.11.1984 tarihli ve 3121 sayılı Bakan Oluru ile belirlenmiştir.

Buna göre Daire Başkanlığımız görevleri aşağıdaki şekildedir:

- a) Bedensel, zihinsel ve ruhsal özürleri nedeniyle normal yaşamın gereklerine uyamama durumunda olan her yaş grubundaki özürlü kişilerin korunması, bakımı, rehabilitasyonu ve toplum içinde bağımsız olarak yaşamalarını temin edici hizmetleri ve faaliyetleri düzenlemek,
- b) Tedavisi ve rehabilitasyonu mümkün olmayan özürlü kişilerin sürekli bakım altına alınmasını sağlamak üzere gerekli esasları ve standartları tespit etmek, uygulamayı yönlendirmek ve denetlemek,
- c) Özürlülük hizmetleriyle ilgili olan uygulamaları sürekli olarak izlemek, değerlendirmek, yönlendirmek ve denetlemek,
- d) Rehabilitasyon Merkezleri ve özürlülere yönelik hizmetler ile ilgili diğer sosyal hizmet kuruluşlarının kurulması ve geliştirilmesi için gerekli çalışmaları yürütmek, uygulamayı takip ve koordine etmek,
- e) Genel Müdürlükçe verilecek benzer görevleri yapmak.

DAİRE BAŞKANLIĞIMIZIN HEDEFLERİ

- a) Sosyal ve ekonomik sebeplerle muhtaç durumda olan korunmaya muhtaç özürlülerin; öncelikle aile ortamında bakılıp, korunmaları yönündeki uygulamada yaşanan sorunların çözümüne ve uygulamanın izlenip değerlendirilmesine ilişkin çalışmaların sürdürülmesi.
- b) Ailelerin veya kamuoyunun özürlülük konusunda bilgilendirilmesine ve duyarlılığın artırılmasına yönelik koruyucu ve önleyici çalışmaların yaygınlaştırılması yönünde çalışmalar yapılması.
- c) Yeni kuruluşların (bakım ve rehabilitasyon merkezleri ile aile danışma ve rehabilitasyon merkezlerinin) açılabilmesi ve mevcutların etkin ve verimli hizmet sunabilmesi için diğer kamu kurum ve kuruluşları ile sivil toplum kuruluşlarının ve gönüllü kişilerin desteklerinin alınabilmesine yönelik işbirliklerinin geliştirilmesi.

- d) Özürlülük alanındaki uygulamaları düzenleyen “Özürlüler ve Bazı Kanun ve Kanun Hükmünde Kararnamelerde Değişiklik Yapılması Hakkında Kanun”un, hükümleri çerçevesinde özürlüler için diğer kurum ve kuruluşlar tarafından düzenlenen mevzuat ve sunulan hizmetler yakından takip edilerek Genel Müdürlüğümüzün bu bütünlük içinde sunması gereken hizmetlerin zamanında ve yerinde etkin olarak sunulması.
- e) 2010 yılında sırada bekleyen özürlülerin tamamının durumlarına uygun bakım hizmetini almasının sağlanması ve tüm özürlülerin yatılı kurum bakımı talebinin olumlu olarak değerlendirilebilmesi için gerekli özel ve resmi kuruluşların hizmete açılması.
- f) Ruhsal özürlülere hizmet sunacak en az bir merkezin hizmete açılması.

ÖZÜRLÜ BİREYLERE YÖNELİK HİZMETLERİMİZ

2002 yılında yapılan Ulusal ölçekli araştırmaya göre; Ülkemiz nüfusunun %12.29 unu özürlü bireyler oluşturmaktadır. Bu oranın yaklaşık % 9 unu süreğen hastalığı olanlar, diğer %3 ünü de zihinsel, bedensel ve ruhsal özürlü bireyler oluşturmaktadır.

Genel Müdürlüğümüz; özürlü bireylere yönelik hizmetlerini, yatılı hizmet üreten “Bakım ve Rehabilitasyon Merkezleri” ve gündüzlü hizmet üreten “Aile Danışma ve Rehabilitasyon Merkezleri” ile illerde Genel Müdürlüğümüzü temsil eden, kuruluşlarımız arasında koordinasyonu sağlayan ve bu kuruluşların görev alanı dışındaki hizmetleri de yürüten “İl Sosyal Hizmetler Müdürlükleri” aracılığı ile sunmaktadır.

Genel Müdürlüğümüz sosyal ve ekonomik sebeplerle muhtaç durumda olan korunmaya ve bakıma muhtaç özürlülerin; öncelikle aile ortamında bakılıp, korunmalarının sağlanması yönündeki çalışmalara yönelmiştir. Ancak tüm aile yanında bakım tedbirlerine rağmen ailesi yanında bakımı sağlanamayan bakıma muhtaç özürlülerin bakım merkezlerinde bakımlarını sağlanmaktadır.

Ailesi yanında evde bakım ücreti ödemesi yapılarak bakımları sağlanan bakıma muhtaç özürlülerin sürekli takipleri yapılarak, istenilen düzeyde bakımlarının sağlanıp sağlanmadığı, ihtiyaç duydukları diğer hizmetlere ulaşım ulaşımadıkları takip edilmektedir. Ayrıca ihtiyaç duydukları konularda rehberlik yapılmaktadır.

Ailesi yanında bakımı mümkün olmayan bakıma muhtaç özürlülere hizmet veren kuruluşlarımızda, özürlü bireylerin öncelikle insan onuruna yakışır şekilde bakımına, beslenmesine, korunmasına, becerilerinin geliştirilmesine ve sosyal hayata uyumuna ilişkin bakım ve sosyal rehabilitasyon hizmetleri sunulmaktadır. Bakım hizmetleri kapsamında; özürlülerimizin beslenmesi, korunması, temizliği gibi birincil yaşam ihtiyaçları giderilmektedir. Sosyal rehabilitasyon hizmetleri kapsamında da; özürlülerimizin var olan yeteneklerinin ve becerilerinin korunması ve geliştirilmesi için egzersiz çalışmaları; atletizm, yüzme, basketbol, futbol gibi sportif çalışmalar; resim, müzik, folklor, tiyatro gibi sanatsal ve kültürel etkinlikler; seramik işleri, el işi, galoş üretimi, ahşap doğrama, tarımsal çalışmalar gibi iş uğraşı faaliyetleri ile geziler, kutlamalar, eğlenceler gibi sosyal etkinlikler gerçekleştirilmektedir. Bu çalışmalar dâhilinde özürlülerimiz, ulusal ve uluslar arası yarışmalara ve etkinliklere katılarak birey ve grup olarak başarmanın, değerli olmanın ve üretebilir olmanın mutluluğu yaşamakta ve yaşatmaktadır.

Bunların yanında bakımlarını üstlendiğimiz özürlü bireylerin tedavisine, tıbbi rehabilitasyonuna, özel eğitimine ve mesleki eğitimine, mesleki rehabilitasyonuna ve

istihdamına ilişkin hizmetlerin, ilgili kurum ve kuruluşlardan alınmasına veya bu hizmetlerin ilgili kurum ve kuruluşların desteği ve yönlendirmesi ile işbirliği içinde birlikte sunulmasına çalışılmaktadır.

MEVCUT HİZMETLERİMİZE İLİŞKİN SAYISAL VERİLER

Özürlü Bakım Hizmetleri Dairesi Başkanlığı halen;

| Hizmetin adı | Kuruluş sayısı | Hizmet alan özürlü sayısı |
|---|----------------|---------------------------|
| Ailesi yanında bakım | | 156.806 |
| Resmî Bakım ve Rehabilitasyon Merkezi | 60 | 3918 |
| Resmî Aile Danışma ve Rehabilitasyon Mrk. | 12 | 457 |
| Özel Bakım Merkezi | 24 | 1044 |
| Toplam | 96 | 162.225 |

162.225 özürümüze sunulan hizmetlerin etkin ve verimli yürütülmesine çalışmaktadır.

HİZMETLERİMİZDEKİ GELİŞMELER

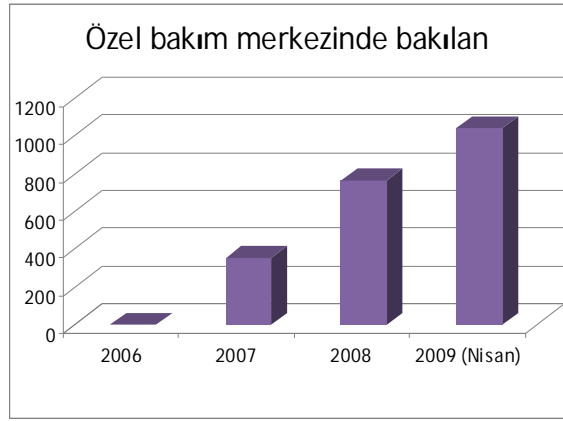
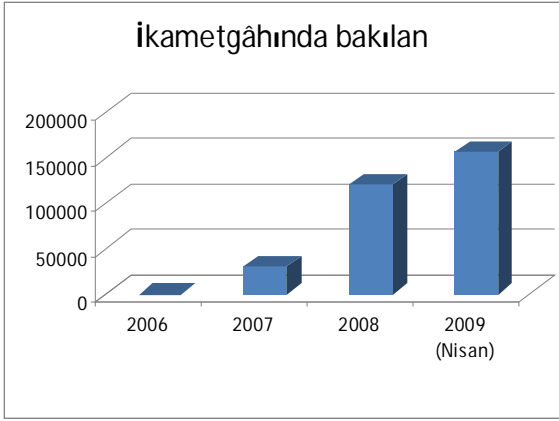
Sosyal Hizmetler ve Çocuk Esirgeme Kurumu Genel Müdürlüğü özellikle son yıllarda özürlü bireylere ve ailelerine yönelik hizmetlerinde önemli atılımlar gerçekleştirmiştir. Bu atılımları aşağıdaki şekilde özetleyebiliriz:

Bakıma muhtaç özörlere yönelik hizmetlerimizdeki açılım:

Bakıma muhtaç özörlüye sahip ailelerin biz vefat ettikten sonra özörlümüze kim bakacak endişelerinin giderilmesi hedeflenmiş olup bu hedefe ulaşılması için; mevzuatımızda 2005, 2006 ve 2007 yıllarında düzenlemeler yapılarak bakmakla yükümlü olunan birey sayısına göre kendilerine düşen ortalama aylık gelir tutarı, bir aylık net asgari ücret tutarının 2/3'ünden daha az olan bakıma muhtaç özörlülerin isterler ise ikametgâhlarında, isterler ise resmî veya özel bakım merkezlerinde bakımlarının sağlanması güvence altına alınmıştır. Halen bakıma muhtaç özörlüye ikametgâhında bakım hizmeti veren akrabasına veya vasisine bir aylık net asgari ücret tutarındaki 477 TL her ay ödenmektedir. Şayet özel bakım merkezi bakım hizmeti veriyor ise iki aylık net asgari ücret tutarı olan 954 TL'ye kadar ücret, her ay ödenmektedir.

2006 yılında fiilen başlanılan bu hizmetimizden yıllar itibariyle yararlanan bakıma muhtaç özörlü sayısı şu şekildedir:

| Yıllar | İkametgâhında bakılan | Özel bakım merkezinde bakılan |
|--------------|-----------------------|-------------------------------|
| 2006 | 56 | - |
| 2007 | 30.638 | 351 |
| 2008 | 120.000 | 768 |
| 2009 (Nisan) | 156.806 | 1044 |



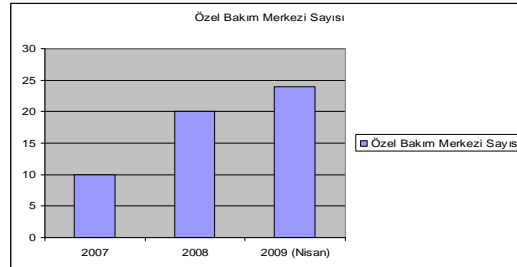
Halen 3918 özürliye bakım ve rehabilitasyon merkezlerinde yatılı kurum bakımı hizmeti verildiği dikkate alındığında, bugün itibariyle 156.806 bakıma muhtaç özürliye ikametgâhında bakım hizmeti verilmesi nedeniyle bakım ücreti ödenmekte olması ve bu yıl içinde yaklaşık 200.000 bakıma muhtaç özürliye ulaşılmalarının planlanması devrim niteliğinde gelişmelerdir.

Özel bakım merkezleri:

Bakıma muhtaç özürliye sunulan bakım hizmetlerinin kamu kuruluşlarının yanı sıra özel kişi ve kuruluşlarca açılacak özel bakım merkezlerinde de sunulması hedeflenmiş olup bu hedefe ulaşılması için; 2005 ve 2006 yıllarında yapılan yasal düzenleme ile bakıma muhtaç özürliye Genel Müdürlüğümüz izni ile açılan özel bakım merkezlerinde de bakım hizmeti verilmesi ve her bakıma muhtaç özürli için iki asgari ücret tutarına kadar ödeme yapılabilmesi sağlanmıştır.

2007 yılında ilk bakım merkezi hizmete açılmış olup sayısı şu şekilde artmıştır:

| Yıllar | Özel Bakım Merkezi Sayısı |
|--------------|---------------------------|
| 2007 | 10 |
| 2008 | 20 |
| 2009 (Nisan) | 24 |



Özel bakım merkezlerini desteklemek için çalışmalarımız sürdürülmekte olup bu kuruluşların ülkemiz ihtiyacını önemli ölçüde karşılayabilecek duruma gelmesi beklenmektedir.

Bakım ve rehabilitasyon merkezlerinin sayısındaki artış:

Genel Müdürlüğümüze bağlı yatılı kurum bakımı hizmeti vermekte olan resmî kuruluşlarımızın sayısının artırılması hedeflenmiş olup bu hedefe ulaşılması için; 2002 yılı sonunda 21 olan kuruluş sayımız bugün itibariyle 60'a ulaştırılmıştır. 2009 yılı sonuna kadar da 15 kuruluşun daha hizmete açılmasının planlandığı dikkate alındığında yatılı hizmet veren kuruluşlarımızdaki sayısal artış dikkate değerdir. Bu şekilde ailesi yanında bakımı mümkün olmayan bakıma muhtaç özürliye hizmet verecek kuruluşlarımız, ülkemiz ihtiyacını önemli ölçüde karşılayabilecek sayıya ulaşacaktır.

Yatılı hizmet veren bakım ve rehabilitasyon merkezi sayısındaki artış şu şekildedir:

| Yıllar | Yatılı Kuruluş Sayısı |
|--------------------------------------|-----------------------|
| 2002 yılı ve öncesinde açılan toplam | 21 |
| 2003 | 22 |
| 2004 | 32 |
| 2005 | 35 |
| 2006 | 41 |
| 2007 | 47 |
| 2008 | 57 |
| 2009 (Nisan) | 60 |



Gündüzlü hizmet veren aile danışma ve rehabilitasyon merkezlerimizdeki gelişim:

Gündüzlü hizmet veren resmî kuruluşlarımızda sunulan hizmetin içeriği değiştirilerek özürli bireye sahip ailelerin rahatlatılması hedeflenmiş olup bu hedefe ulaşılması için; Genel Müdürlüğümüze bağlı gündüzlü hizmet veren aile danışma ve rehabilitasyon merkezlerimizde 2006 yılına kadar ağırlık olarak bireysel çalışma ve seanslı (saatlik) hizmet yöntemiyle özürli bireylere haftada bir-iki gün, iki-üç saatlik eğitim ve rehabilitasyon hizmetleri verilmekte iken özel eğitim ve rehabilitasyon hizmetlerinin Milli Eğitim Bakanlığı sorumluluğunda yürütülmesine ilişkin düzenlemeler de dikkate alınarak bu kuruluşlarımızdaki hizmetler yeniden düzenlenmiştir. Bu düzenleme ile ağırlık olarak grup çalışması ve yarım veya tam gün hizmet yöntemiyle mümkün olduğunca tüm mesai günlerinde nitelikli bakım ve rehabilitasyon hizmeti sunulması sağlanmıştır. Bu hizmet için gerekli olan her altı özürli için bir bakıcı personel istihdamı ve öğle yemeği temini sağlanmıştır. Böylece özürli bireye sahip ailelerin ve özellikle özürli bireylerin annelerinin rahatlatılması, kendilerine zaman ayırmalarının sağlanması ve özürli bireyin daha uzun süre (mümkün ise gün boyu) kuruluş hizmetlerinden yararlandırılması sağlanmıştır.

Bakıcı personel niceliğindeki gelişim:

Bakıma muhtaç özörlölere hizmet veren resmî kuruluşlarımızdaki bakıcı personel sayısının artırılması ve bakım hizmetlerinin daha iyi şartlarda sunulması hedeflenmiş olup bu hedefe ulaşılması için; 2005 yılında 1003 olan bakıcı personel sayısı;

| Yıllar | Bakıcı personel sayısı |
|---------------|-------------------------------|
| 2005 | 1003 |
| 2006 | 2131 |
| 2007 | 3025 |
| 2008 | 3382 |
| 2009 (Nisan) | 3489 |



Şeklinde artırılmıştır. Böylece bakım hizmeti verilen ortalama her altı özörlö birey için her vardiyada bir bakıcı personel istihdam edilmesi için gerekli personel planlaması yapılmıştır. Her vardiyada ortalama altı özörlöye bir bakıcı personel istihdamı uygulamasına 2009 yılında da devam edilerek bakım hizmetlerinin daha iyi şartlarda sunulması sağlanmıştır. Bu durumda bakım ve rehabilitasyon merkezlerimizde bakılan özörlö sayısının yüzde ellisi oranında bakıcı personel istihdam edilmektedir. Bakılan özörlö sayısının yüzde ellisi oranında bakıcı personel istihdamı ciddi ve önemli bir gelişmedir. Böylece bakım hizmetlerimizin kalitesi yükseltilmiştir.

Bakıcı personel niteliğindeki gelişim:

Bakıma muhtaç özörlölere kuruluşlarımızda bire bir bakım hizmeti veren bakıcı personelin niteliğinin yükseltilmesi hedeflenmiş olup bu hedefe ulaşılması için; 2006 yılından itibaren özörlö bireylere bakım hizmetini verecek bakıcı personelin bakım hizmetleri konusunda eğitimli ve sertifika sahibi olması sağlanmıştır. Bakıcı sertifikası olanlara, lise ve üniversite mezunu olanlara daha fazla ücret ödemesi yapılarak daha nitelikli bakıcı personel istihdamı sağlanmıştır. Bu şekilde de bakım hizmetlerimizin kalitesi yükseltilmiştir. Ayrıca 2007 yılında bakıcı personelin yetiştirilmesinde Milli Eğitim Bakanlığının kullandığı sertifika programlarının geliştirilmesi için müşterek çalışma yapılarak yeni program oluşturulması sağlanmış olup eğitim programlarının çeşitlendirilmesi yönünde çalışmalara devam edilmektedir.

Engelsiz yaşam merkezi projesi:

Özörlölerimize hizmet sunan resmî kuruluşların fiziki şartlarının iyileştirilmesi hedeflenmiş olup bu hedefe ulaşılması için; Engelsiz Yaşam Merkezi Projesi geliştirilmiştir. Genel Müdürlüğümüz 2006 yılından itibaren bakıma muhtaç özörlö bireylerin ihtiyaç duyduğu bakım hizmetlerinin insan onuruna yakışır şekilde sunulmasına ilişkin esasları ve standartları

belirleme ve uygulama konusunda çalışmalarını yoğunlaştırmıştır. Bu hedef doğrultusunda özürli bireylerin insan onuruna yakışır şekilde yatılı kurum bakımı hizmeti almasına yardımcı olacak “engelsiz yaşam merkezi projesi”nin yaygınlaştırılması planlanmıştır. Bu projeye göre inşa edilecek bakım ve rehabilitasyon merkezlerinde; özürli bireylerin, üçer kişilik 4 yatak odası, oturma odası, mutfak, yemekhane, banyo, tuvalet ve personel odası bölümlerinden oluşun; toplam oniki kişilik; 280 metre karelik, müstakil, tek katlı ve bahçeli evlerde bakımları sağlanacaktır. Ayrıca engelsiz yaşam merkezi projesi dâhilinde inşa edilen idare binasında, özürli bireylerin rehabilitasyonu için gerekli olan bireysel ve grup çalışması odaları, iş-uğraşı odaları, fizyoterapi salonu, hidroterapi havuzu gibi birimler bulunmaktadır. Bu birimler aracılığı ile özürli bireylerin var olan yeteneklerinin geliştirilmesine ve sosyal hayata uyumuna yönelik çalışmalar yapılacaktır. Özürli bireylerin insan onuruna yakışır merkezlerde bakım ve rehabilitasyonlarının sağlanması çalışmalarımıza, engelsiz yaşam merkezi projesi önemli açılım getirmiştir. Bu projenin yaygınlaştırılması ülkemizde birçok gelişmiş ülkelerde özürli bireylere sunulan hizmetlerden daha nitelikli hizmet verildiğinin ciddi bir göstergesi olacaktır. Engelsiz yaşam merkezi uygulamasına Bursa ilimizde başlanılmış olup 2009 yılında 8 engelsiz yaşam merkezinin daha hizmeti girmesi planlanmıştır.



Umut evi projesi:

Ailesi yanında bakımı mümkün olmayan özürli bireylerimize sürekli bakım hizmetlerinin sunulduğu bakım ve rehabilitasyon merkezlerimizde toplu yaşamın getirdiği olumsuzluklar olabilmektedir. Bu olumsuzlukların en önemlisi çok sayıda özürli bireyin bir arada bulunmasından dolayı toplumsal hayata katılımda zorluk yaşanmasıdır.

Bu nedenlerle özürli bireylerimizin küçük gruplar hâlinde bir apartman dairesinde veya müstakil bir evde diğer komşuları ile birlikte yaşamalarını sürdürmesine imkân sağlanmasının daha iyi olacağı öngörülmüştür.

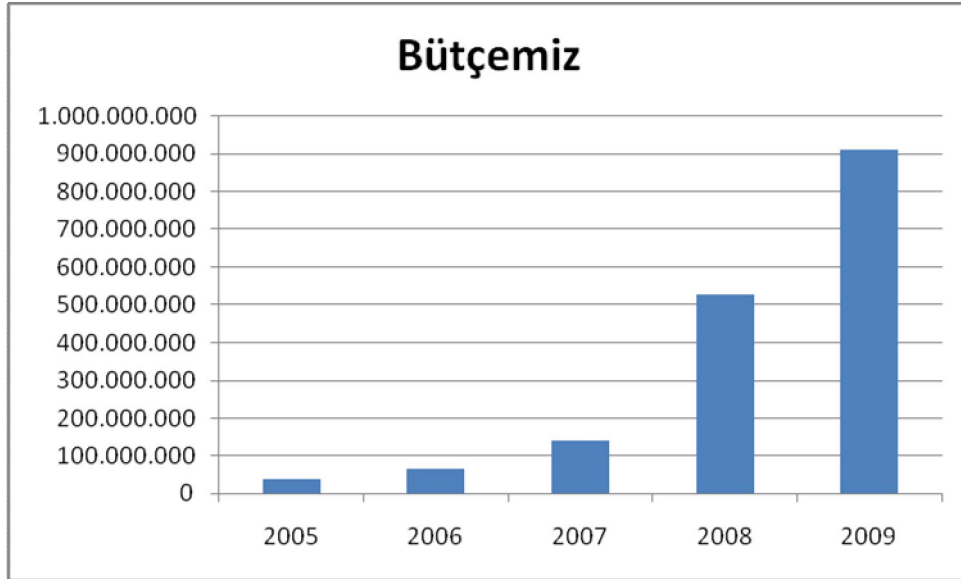
Bu öngörümüz doğrultusunda bakım ve Rehabilitasyon Merkezlerinde bakılmakta olan özürli bireylerimizden durumları uygun olanların, kuruluşların ek ünitesi konumunda olacak “Umut Evi” olarak isimlendirilen evlerde, toplum yaşamına aktif katılımlarının sağlanarak, bakımlarının gerçekleştirilmesi hedeflenmiştir.

Konu hakkında hazırlanan projemiz İzmir ilimizde uygulamaya konulmuş olup 31.12.2008 tarihi itibarıyla ilk umut evimiz hizmetlerine başlamıştır.

Bütçemizdeki gelişmeler:

Yukarıda belirtilen hizmetlerimizin yerine getirilmesi için gerekli olan bütçemizde planlanmış olup hizmetlerimize paralel olarak bütçemiz de önemli ölçüde artış göstermiştir. Buna göre bütçemiz aşağıdaki şekilde artış göstermiştir.

| Yıllar | Bütçemiz |
|--------|-------------|
| 2005 | 36.321.201 |
| 2006 | 65.775.164 |
| 2007 | 140.749.884 |
| 2008 | 528.339.071 |
| 2009 | 911.985.500 |

**Sonuç:**

Son yıllarda gerçekleştirilen çok önemli yatırımlar ve yasal düzenlemeler ile ülkemizde bakıma muhtaç özürülülerin bakım ihtiyaçlarının giderilmesi için önemli tedbirler alınmıştır. Bu tedbirler ve açılımlar neticesinde ailesi yanında bakımı mümkün olmayan bakıma muhtaç özürülülerin uygun bakım merkezlerinde bakımını sağlanamama sorunu veya özürülü bireye sahip ailelerin “ben vefat ettikten sonra özürlüme kim bakacak” endişesi önemli ölçüde giderilmiştir.